

Możliwości realizacji zleceń przez
przedsiębiorstwa społeczne,
w kontekście przeciwdziałania skutkom wywołanym
przez epidemię wirusa SARS-CoV-2

Badanie zrealizowane przez
Stowarzyszenie Na Rzecz Spółdzielni Socjalnych
prowadzące **Wielkopolski Ośrodek Ekonomii Społecznej**
oraz
Ogólnopolski Związek Rewizyjny Spółdzielni Socjalnych

Spis treści

1. Wstęp	3
2. Opis metod badawczych	4
3. Wyniki badań.	5
PYT. 1 Czy PS w obecnej sytuacji może realizować jakiegokolwiek zlecenia?	5
PYT 2 Czy PS jest zainteresowane świadczeniem usług, które przeciwdziałałyby epidemii, jeżeli byłyby odpłatne?	6
PYT 3 <i>Jaki jest czas gotowości do realizacji</i>	7
PYT 4 <i>Czy PS posiada kadrę gotową do świadczenia takich usług?</i>	8
PYT 5 <i>Czy PS planuje zlecić zadanie podwykonawcą?</i>	9
PYT 6 <i>Czy PS posiada wyposażenie do świadczenia takich usług?</i>	10
PYT 7 <i>Czy PS posiada niezbędne uprawnienia i pozwolenia do prowadzenia stosownej działalności?</i>	10
PYT 8 <i>Czy PS współpracuje, z którąś z instytucji, bądź posiada relacje możliwe do nawiązania współpracy?</i>	11
PYT 9 <i>Liczba PS gotowych do współpracy w konkretnych działaniach</i>	13
PYT 10 <i>Ustalenie poziomu cen</i>	15
4. Podsumowanie badań	21

1. Wstęp

Badanie jest odpowiedzią na zapoczątkowane działania, mające za zadanie wspierać przedsiębiorstwa społeczne (PS) i podmioty ekonomii społecznej (PES) w związku z przeciwdziałaniem negatywnym skutkom epidemii COVID-19, które zostały wyrażone na skutek:

- wspólnych apeli środowisk ekonomii społecznej, Sieci OWES, Krajowego Komitetu Rozwoju Ekonomii Społecznej i Regionalnych Komitetów Rozwoju Ekonomii Społecznej;
- rekomendacji Ministra Funduszy i Polityki regionalnej dot. wdrożenia w projektach OWES mechanizmu wsparcia PES i PS, poprzez przeprowadzanie przez OWES zakupów od tych podmiotów produktów lub usług związanych z przeciwdziałaniem skutkom wystąpienia COVID-19¹;
- możliwości wyłączenia zasady konkurencyjności podczas udzielania zamówień w projektach UE w związku z wystąpieniem siły wyższej (COVID-19).²

Działania diagnostyczne miały za zadanie pokazać:



¹ Pismo MFiPR z 19 kwietnia 2020 roku (DZF-VI.7610.28.2020.ŁM)

² Pismo MFiPR z 31 marca 2020 roku (DKF-IV.7517.17.2020)

2. Opis metod badawczych

Przy realizacji badania wykorzystano metodę CATI, czyli rodzaj badań, przeprowadzanych przez ankietera telefonicznie, wedle ustalonego skryptu rozmowy (*computer-assisted telephone interviewing*, czyli wspomagany komputerowo wywiad telefoniczny). Jest to metoda szybka i skuteczna, której zasadność potwierdzały poprzednie badania prowadzone przez Stowarzyszenie Na Rzecz Spółdzielni Socjalnych oraz Ogólnopolski Związek Rewizyjny Spółdzielni Socjalnych. Poniżej zaprezentowane są branże, które zostały objęte badaniem:

gastronomia/catering
usługi społeczne (w tym: kultura i edukacja, żłobki, przedszkola, usługi opiekuńcze, wsparcie osób z niepełnosprawnością)
tereny zielone, sprzątanie
produkcja
usługi remontowe, budowlane, montażowe
handel
turystyka hotelarstwo
usługi krawieckie, szycie
usługi pralnicze

Ostatecznie przebadano:

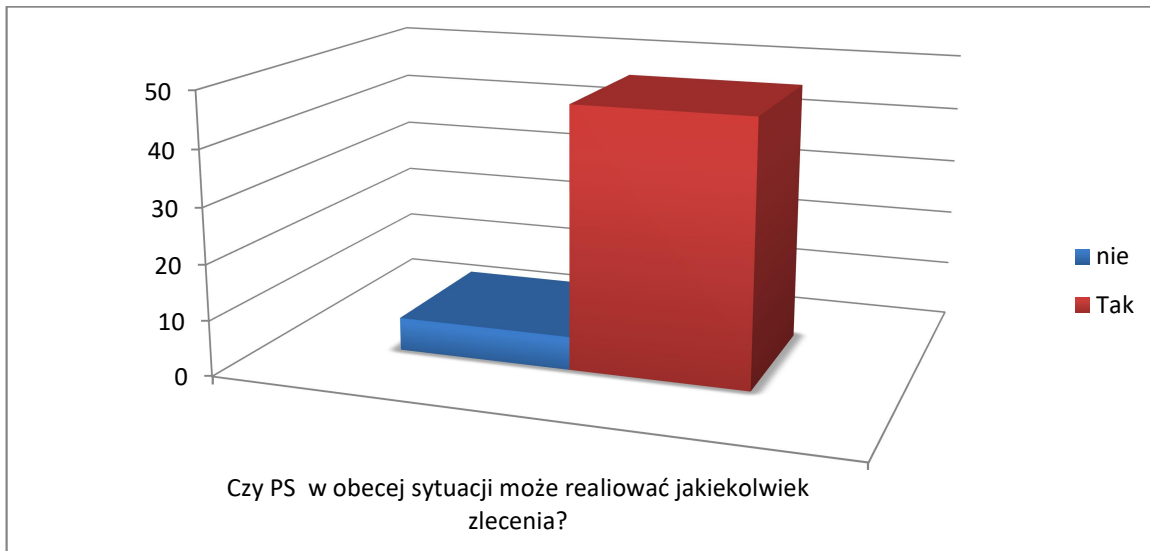
53
PRZEDSIĘBIORSTWA
SPOŁECZNE

9
BRANŻ
WSKAZANYCH PRZEZ
PS

Nie odnotowano ani jednej odmowy, w zakresie przeprowadzenia stosownego badania. Odpowiedzi były chętnie udzielane, a badane podmioty odbierały kontakt telefoniczny pozytywnie, jako wyraz zainteresowania ich sytuacją oraz ofertą jaką obecnie dysponują.

3. Wyniki badań

pyt. 1 Czy PS w obecnej sytuacji może realizować jakiegokolwiek zlecenia?



Wyniki liczbowe w tabeli:

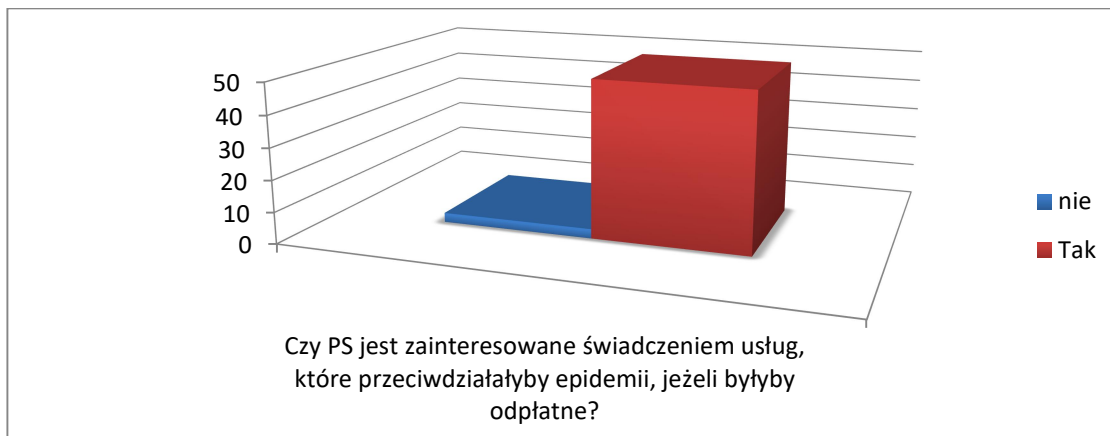
Warianty odpowiedzi	Wskazania respondentów
tak	47
nie	6

Blisko **89%** respondentów wskazało na możliwość realizacji zadań, a pozostałych **11 %** badanych podmiotów utraciło możliwość realizacji zleceń, na tym etapie swojej działalności. Deklaratywnie mogą ją wznowić, jeśli pojawi się realna możliwość zarobkowania, czy to na skutek odmrożenia obostrzeń, które wprowadzono (co dotyczy głównie branży gastronomicznej) czy też w ramach wsparcia w zakresie zleceń dot. przeciwdziałania skutkom COVID-19.

Podsumowując wyniki należy stwierdzić, że zdecydowana większość przedsiębiorstw społecznych prowadzi swoją działalność. Z badań jakościowych wynika jednak, że jest to działalność często mocno ograniczona.

Sytuacja, co do możliwości działania może się pogorszyć, jeżeli nie zostaną natychmiast uruchomione formy wsparcia dla PES i PS. Wiele z nich funkcjonuje na granicy możliwości ekonomicznych.

pyt. 2 Czy PS jest zainteresowane świadczeniem usług, które przeciwdziałałyby epidemii, jeżeli byłyby odpłatne?³



Wyniki liczbowe w tabeli:

Warianty odpowiedzi	Wskazania respondentów
tak	50
nie	3

Zainteresowanie jest ogromne, tylko trzy podmioty nie były zainteresowane zleceniami w tym obszarze!

³ Planowana odpłatność za usługi, finansowanie przez ROPS, OWES

Jednocześnie PES i PS na tym etapie realizacji badania stawiały warunki, zebrane kategorie warunków poniżej w tabeli:

PS i PES są zainteresowane zleceniami, jednakże chce wiedzieć, jaka będzie wielkość zamówień, przy mniejszej ilości nie chcą się angażować.
PS i PES są zainteresowane zamówieniami, jeżeli będą realizowane lokalnie.
PS i PES oczekują jasnej informacji, kiedy zlecenia miałyby ruszyć.
PS i PES oczekują prostych procedur formalnych dot. działania, ponieważ obecnie mierzą się z wieloma problemami administracyjnymi.

pyt. 3 Jaki jest czas gotowości do realizacji?

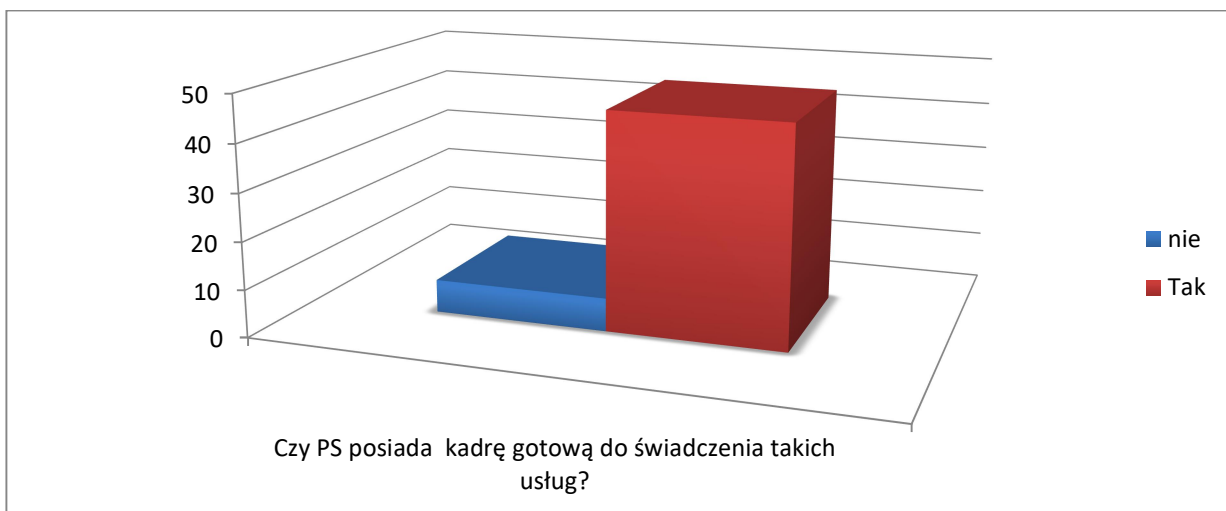


89% PS i PES
Jest gotowych od zaraz
do realizacji zleceń

Pozostałe PS i PES wybrały opcje gotowości do działań w przeciągu tygodnia, maksymalnie dwóch tygodni. Określona sytuacja pokazuje determinację PS i PES do prowadzenia realnych działań we wskazywanych obszarach przeciwdziałania epidemii COVID-19. Sytuacja gotowości do szybkiego podjęcia zleceń i ich realizacji może być także związana z relatywnie krótkim okresem postępu (około miesiąc) i przymusowego wstrzymania działalności spółdzielni. Można przewidywać, że wraz z wydłużającym się okresem wstrzymania działalności wznowienie pracy może być trudniejsze (problemy z zatowarowaniem, brak płynności finansowej, możliwe trudności z utrzymaniem pracowników i ich gotowości do pracy).

Istotnym elementem są warunki realizacji tych zadań, w badaniach jakościowych stawiane były pytania o warunki realizacji m.in. ilość sztuk, bądź wielkość zlecenia. Te wartości będą determinowały czasokres gotowości w praktyce.

pyt. 4 Czy PS posiada kadrę gotową do świadczenia takich usług?

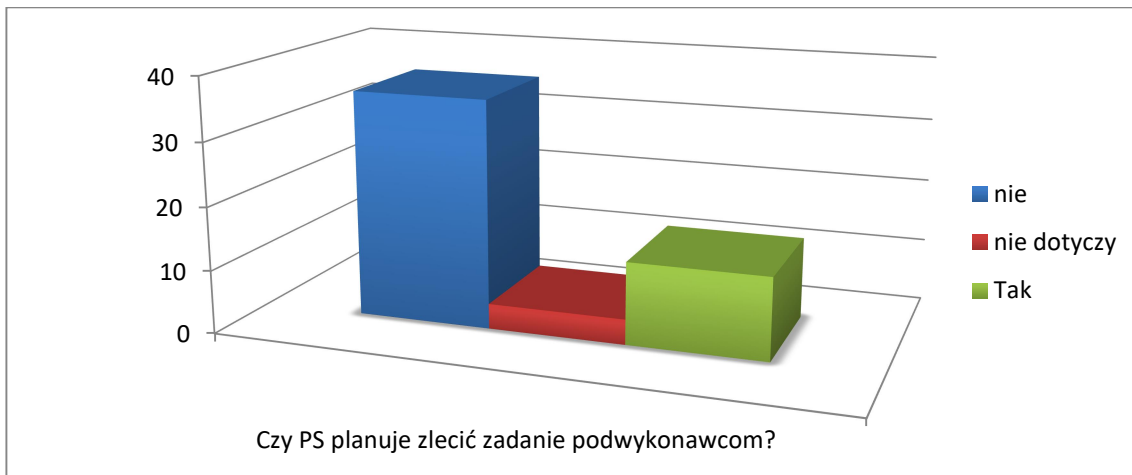


Wyniki liczbowe w tabeli:

Warianty odpowiedzi	Wskazania respondentów
tak	46
nie	7

Zdecydowana większość deklaruje dostępność kadry, jest ona jednak powiązana z wielkością zleceń i z rozciągłością działań w czasie. W zależności od skali zadania, kadra będzie szybciej, bądź w dłuższym okresie czasowym dostępna. Możliwe jest jednak uzupełnienie kadry podwykonawcami.

pyt. 5 Czy PS planuje zlecić zadanie podwykonawcom?



Wyniki liczbowe w tabeli:

Warianty odpowiedzi	Wskazania respondentów
tak	13
nie	36
nie dotyczy	4

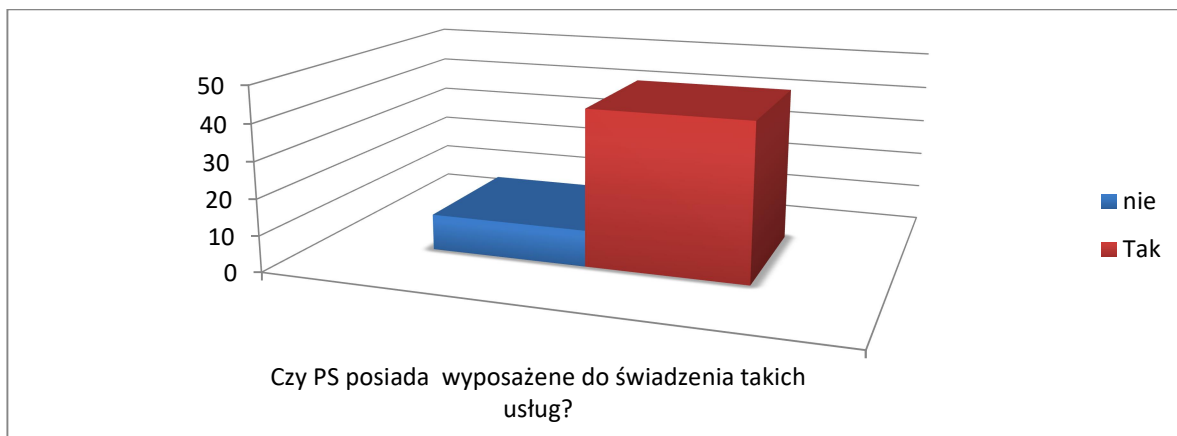
PES i PS w przypadku braku możliwości zapewnienia odpowiedniej infrastruktury sprzętowej, czy dostępności kadry może uzupełniać te deficyty w ramach outsourcingu.

Główne powody:

- brak odpowiedniej liczebności kadry;
- brak odpowiedniego sprzętu;
- brak odpowiedniej ilości sprzętu i innej infrastruktury potrzebnej do wykonania zadania.

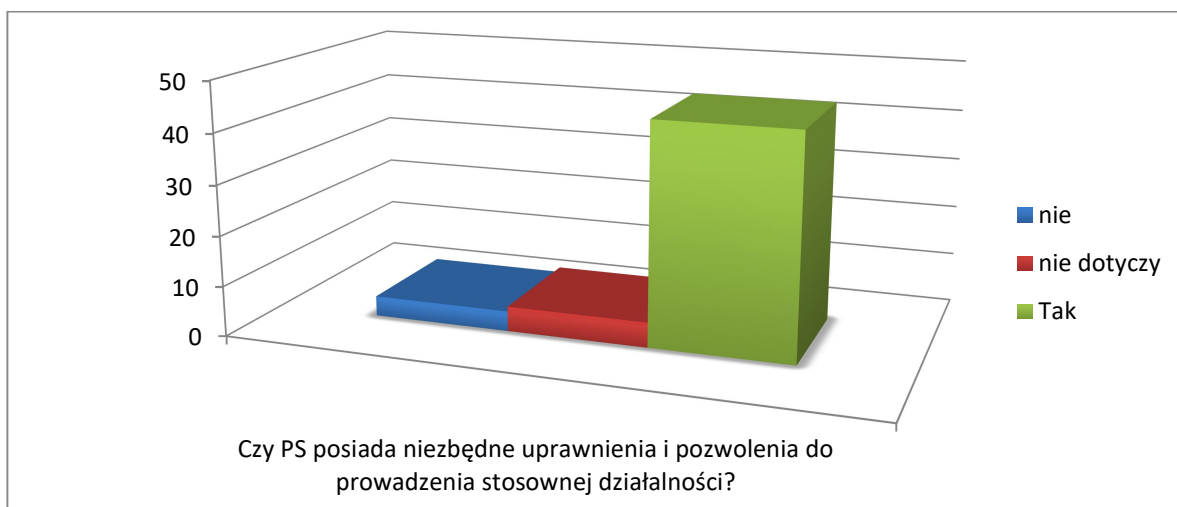
PES i PS w przypadku trudności wskazują na możliwość uzupełnienia deficytów poprzez podzlecenie. W badaniu zadeklarowało taką chęć 13 PES i PS.

pyt. 6 Czy PS posiada wyposażenie do świadczenia takich usług?



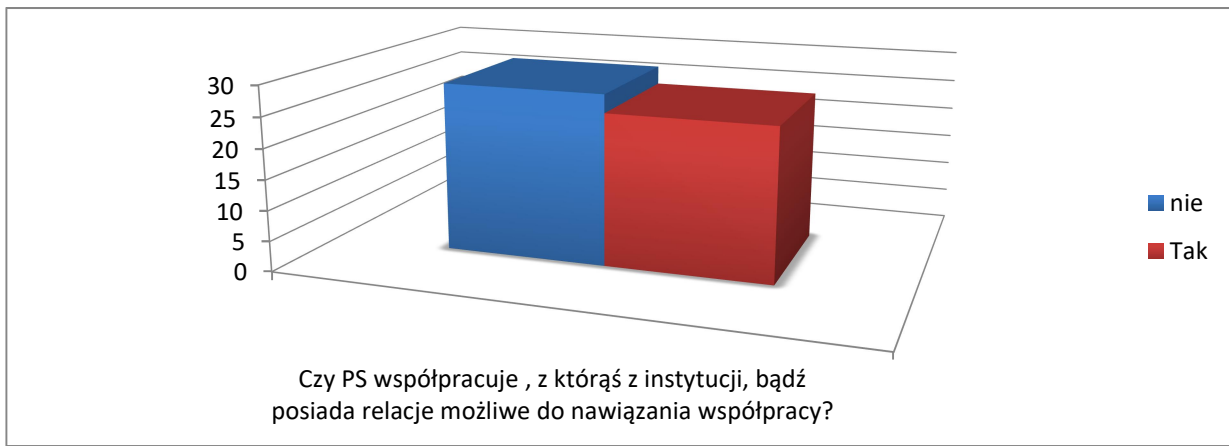
Blisko 81% PES i PS posiada niezbędną infrastrukturę do prowadzenia działań o wskazanych profilach.

pyt. 7 Czy PS posiada niezbędne uprawnienia i pozwolenia do prowadzenia stosownej działalności?



Blisko 83% PES i PS posiada uprawnienia w wskazanych obszarach, część PES i PS musiałyby dokonać uzupełnień dokumentacyjnych i wpisania do stosownych rejestrów.

pyt. 8 Czy PS współpracuje, z którąś z instytucji, bądź posiada relacje możliwe do nawiązania współpracy?



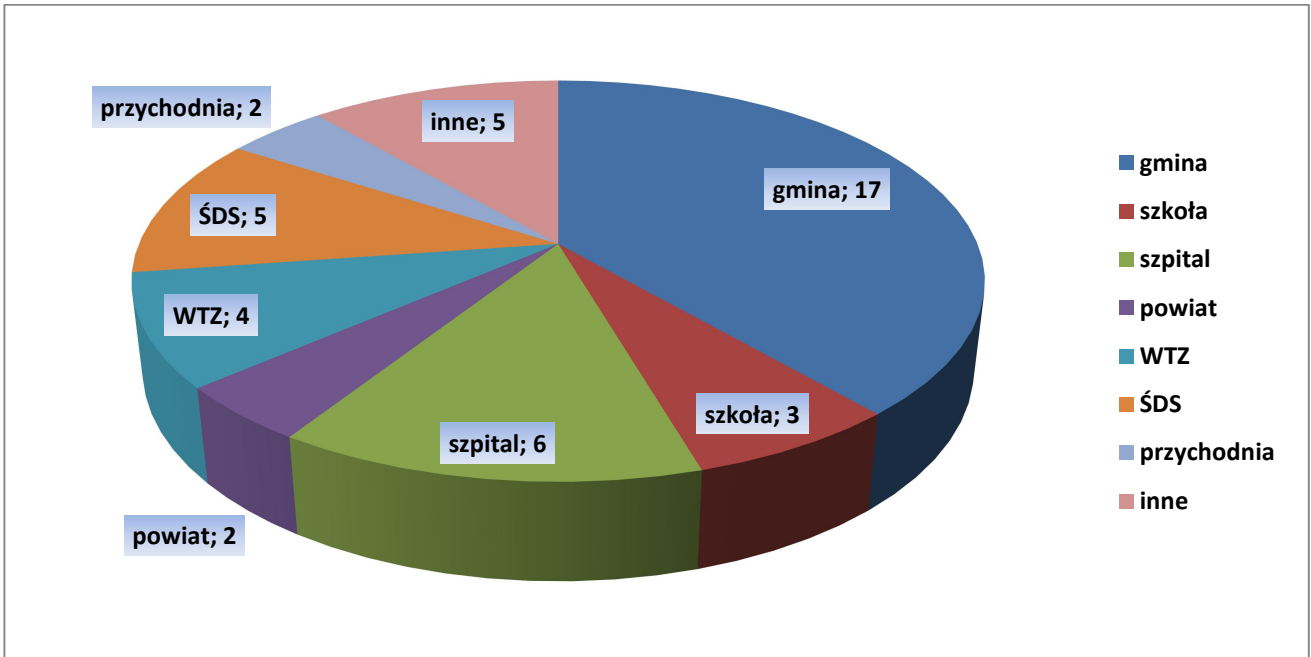
Wykres pokazuje liczbę PS i PES, które posiadają możliwość identyfikacji potrzeb w konkretnych instytucjach.

47%
posiada relacje z
instytucjami

53%
nie posiada takich relacji

Powyższe dane wskazują na potrzebę dwutorowego działania w zakresie:

- 1) wykorzystania potencjału identyfikacji potrzeb w oparciu o relacje PES i PS z instytucjami;
- 2) identyfikacji potrzeb i zlecenia tym PES i PS, które takiej możliwości nie posiadają.

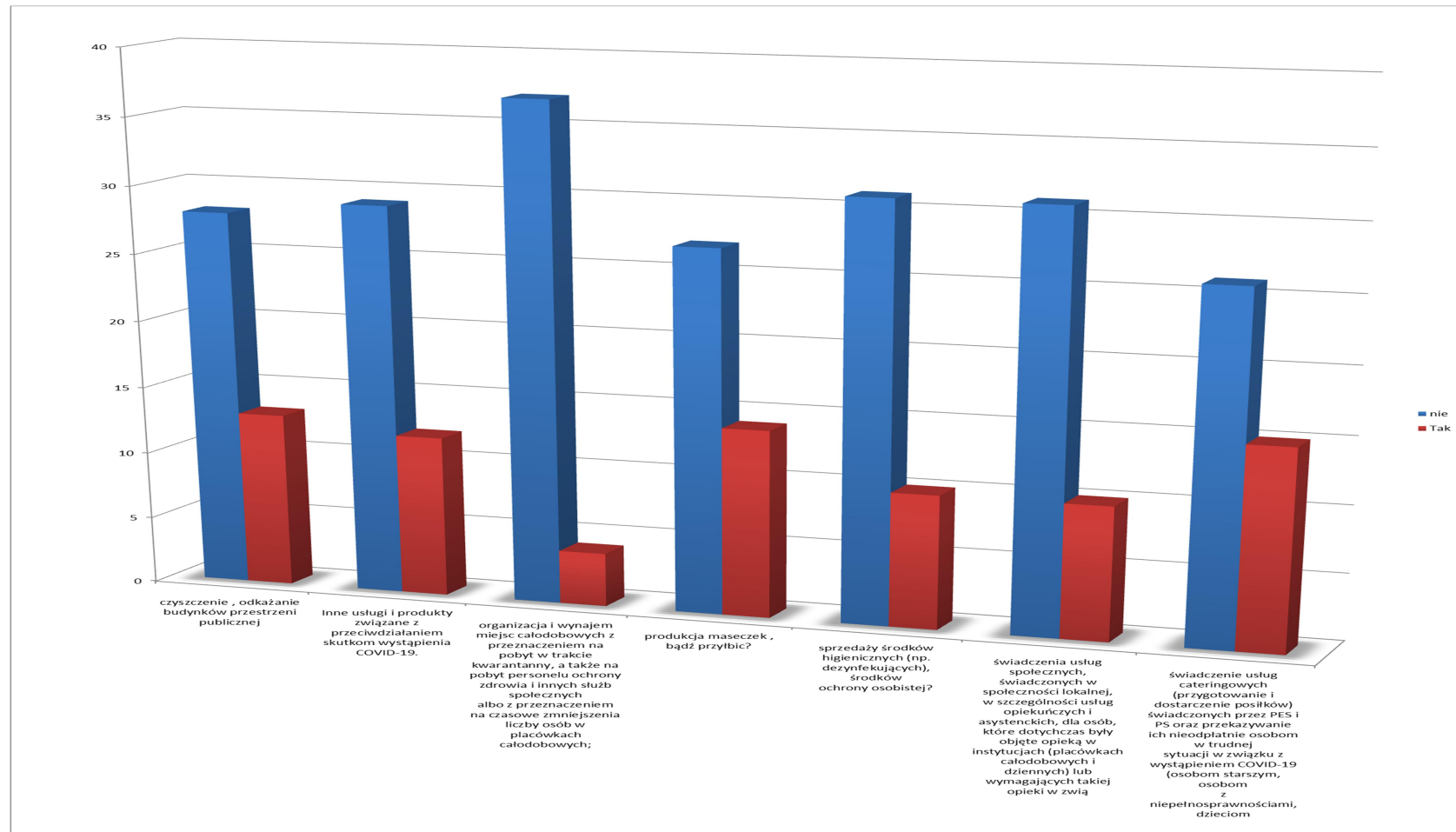


Potencjał kooperacyjny PS i PES w największym natężeniu charakteryzuje współpraca z gminami (17 wskaźników) oraz szpitalami (6 wskaźników). W zależności od PS i PES istnieje możliwość współpracy z innymi instytucjami wskazanymi na wykresie powyżej oraz w tabeli poniżej:

gmina	17
szkoła	3
szpital	6
powiat	2
WTZ	4
ŚDS	5
przychodnia	2
inne	5

W zdecydowanej większości PES i PS wskazując możliwości kooperacyjne z gminą wskazywały jednocześnie na kooperację z ośrodkami pomocy społecznej (jako instytucjami działającymi na szczeblu gminy).

pyt. 9 Liczba PS gotowych do współpracy w konkretnych działaniach



Liczba PS gotowa do działań w konkretnych obszarach - deklaratywność PES i PS

czyszczenie , odkażanie budynków przestrzeni publicznej	13
Inne usługi i produkty związane z przeciwdziałaniem skutkom wystąpienia COVID-19.	12
organizacja i wynajem miejsc całodobowych z przeznaczeniem na pobyt w trakcie kwarantanny, a także na pobyt personelu ochrony zdrowia i innych służb społecznych albo z przeznaczeniem na czasowe zmniejszenia liczby osób w placówkach całodobowych;	4
produkcja maseczek , bądź przyłbic?	14
sprzedaży środków higienicznych (np. dezynfekujących), środków ochrony osobistej?	10
świadczenia usług społecznych, świadczonych w społeczności lokalnej, w szczególności usług opiekuńczych i asystenckich, dla osób, które dotychczas były objęte opieką w instytucjach (placówkach całodobowych i dziennych) lub wymagających takiej opieki w związku z sytuacją epidemiologiczną w kraju, wraz środkami ochrony osobistej dla pracowników realizujących usługi;	10
świadczenie usług cateringowych (przygotowanie i dostarczenie posiłków) świadczonych przez PES i PS oraz przekazywanie ich nieodpłatnie osobom w trudnej sytuacji w związku z wystąpieniem COVID-19 (osobom starszym, osobom z niepełnosprawnościami, dzieciom korzystającym dotychczas z darmowych posiłków w szkołach, osobom przebywającym w miejscach odosobnienia w związku z potrzebami izolacji lub kwarantanny i osobom potrzebującym wsparcia w codziennym funkcjonowaniu w społeczności lokalnej);	15

Najbardziej popularne jest świadczenie usług cateringowych, z kolei najmniej organizacja miejsc na pobyt w trakcie kwarantanny, bądź relokacja personelu. Cennym jest pojawienie się dodatkowych obszarów interwencji, co tylko potwierdza konieczność pozostawienia otwartego katalogu możliwych zakupów usług i towarów na rzecz przeciwdziałania COVID-19.

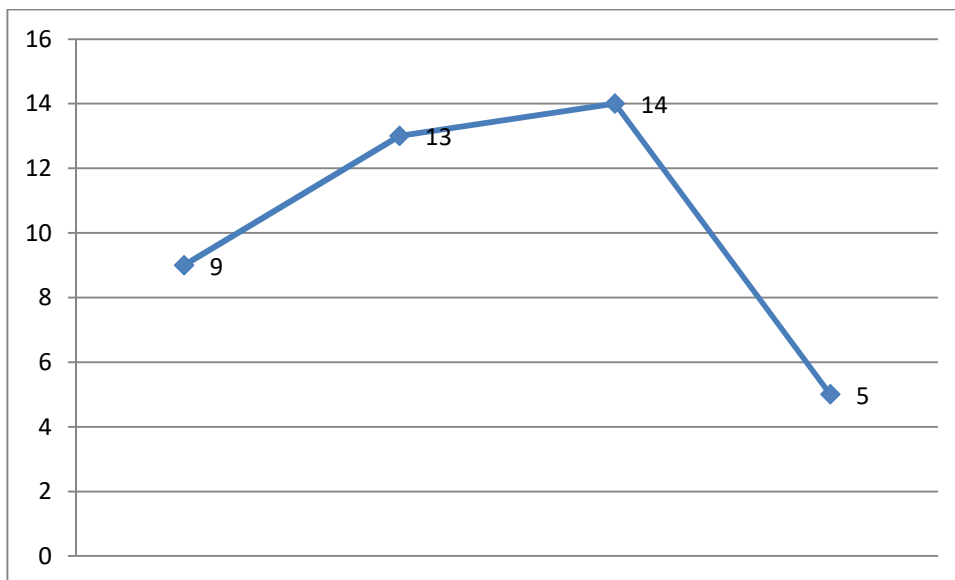
Dodatkowe możliwości w zakresie wykonywania zleceń w tym obszarze, jakie wskazano w trakcie przeprowadzonych badań to m.in.:

Dodatkowe usługi - wskazane przez PES i PS
usługi psychologiczne dla personelu i osób objętych kwarantanną
transport sprzętu medycznego oraz maseczek
transport zastępczy dla karetek

wsparcie działalności informacyjnej, przekaz radio, telewizja
organizacja edukacji w środowiskach lokalnych poprzez wykorzystanie zdalnych metod komunikacji
zakupy dla osób objętych kwarantanną
usługi w zakresie obsługi lekowej oraz podawania zastrzyków i insuliny - potrzebne działania zmiany przepisów, osobom leżącym nie ma kto tych czynności wykonać, a opiekunki nie mają uprawnień
wsparcie remontowe placówek, które potrzebują dostosowania przestrzeni, bądź podniesienia jakości tych przestrzeni, a są dotknięte szczególnie przez epidemię
wywóz śmieci ze szpitali, DPS, ŚDS, WTZ
przeciwdziałanie uzależnieniom poprzez działania profilaktyczne i terapeutyczne, izolacja wzmacnia trend wejścia w uzależnienia

pyt. 10 Ustalenie poziomu cen

cena maseczek (za sztukę w PLN) – różne wskazania

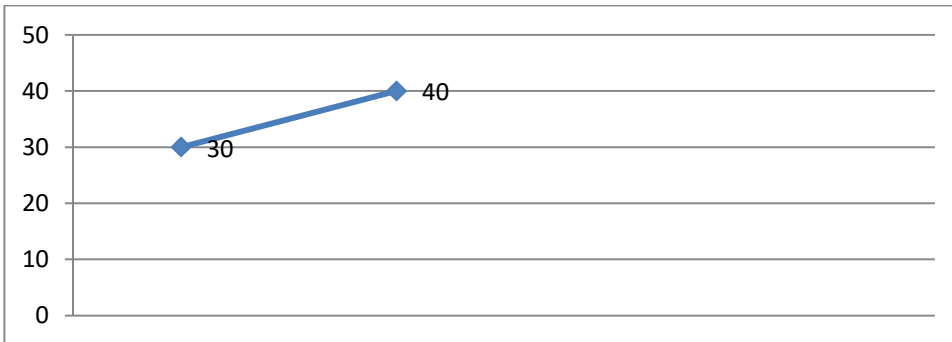


Wniosek: Ceny maseczek są zróżnicowane, ze względu na: **1) materiał**, z którego mogą być wykonane oraz ich przeznaczenie (np. maseczki chirurgiczne o określonym stopniu filtracji, bądź półmaski, maseczki bawełniane z dodatkowym filtrem lub bez), **2) wielkość zlecenia** (w zależności od ilości sztuk – im większe zamówienie maseczek tym cena za sztukę niższa).

Zróżnicowanie cen potencjalnie wskazuje na potencjalną potrzebę wytycznych w tym względzie, zwłaszcza w zakresie ustalenia ceny wspólnej dla PS i PES w danym województwie – co może znacznie ułatwić i skrócić proces zakupów środków ochrony osobistej w tych podmiotach finansowanych ze środków EFS. Wspólne ceny, np. maseczek, należałoby ustalać w zależności od rodzaju materiału, z którego są wykonane (uwzględniając wymogi co do stopnia filtracji, ilości warstw odpowiedniej włókniny do filtracji powietrza, stopnia filtracji BFE itd.) oraz ich ilości (ceny jednostkowe i ceny hurtowe).

Warto ustalić jedną cenę dla PS i PES na poziomie danego województwa oraz ustalić wymogi techniczne (o ile nie są one już regulowane odpowiednimi normami europejskimi)

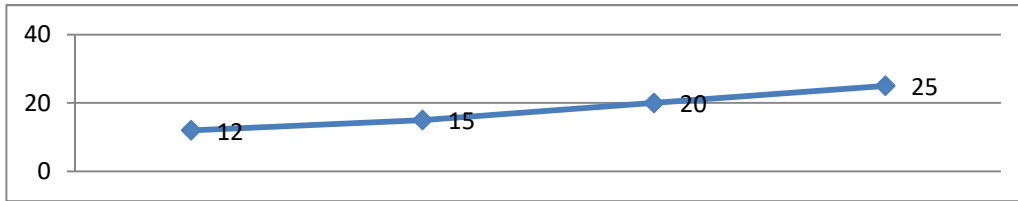
Cena przyłbic (za sztukę w PLN) - różne wskazania



Wniosek: Ceny przyłbic są zróżnicowane, z tych samych powodów, co ceny maseczek, dlatego rekomendacje są identyczne jw.

Warto ustalić jedną cenę dla PS i PES na poziomie danego województwa oraz ustalić wymogi techniczne (o ile nie są one już regulowane normami europejskimi)

Cena cateringu (obiady za sztukę w PLN) – różne wskazania

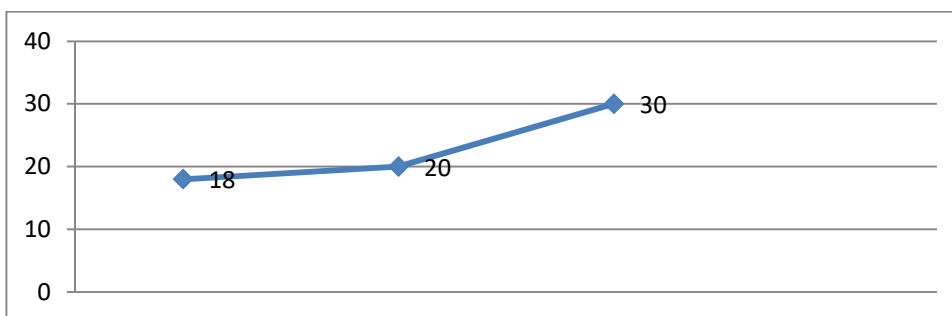


Wniosek: Ceny obiadów są zróżnicowane w zależności od tego czy są one dwu czy jednodaniowe oraz czy są oferowane wraz z usługą dowozu, np. ceny 12 zł i 15 zł dotyczą obiadów jednodaniowych bez dowozu, 20 zł to koszt dowozu obiadu jednodaniowego wraz z dowozem, 25 zł dotyczy obiadu dwudaniowego z dowozem.

Warto ustalić, na poziomie województwa, cenę obiadu z dowozem różnicując ją w zależności od wielkości zestawu obiadowego (jedno bądź dwa dania)

Pogłębienie badań – **wszystkie podmioty są skłonne obniżyć cenę przy większych zamówieniach.**

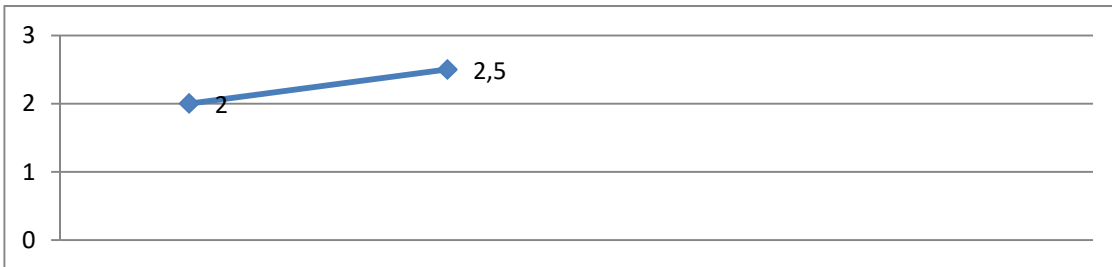
Cena usług opiekuńczych (opieka za 1 godzinę w PLN)



Wniosek: Ceny usług różnicuje wliczenie ceny dojazdu oraz rodzaj/zakres usługi opiekuńczej. Stawka w wysokości 30 zł/ godz. zawiera także koszty dojazdu. Podane stawki w wysokości 18 i 20 zł nie zawierają tego komponentu.

Warto ustalić cenę bazową standardowej usługi opiekuńczej plus maksymalny pułap kosztów dojazdu co ułatwi ustalenie ceny dla PS i PESna poziomei danego województwa

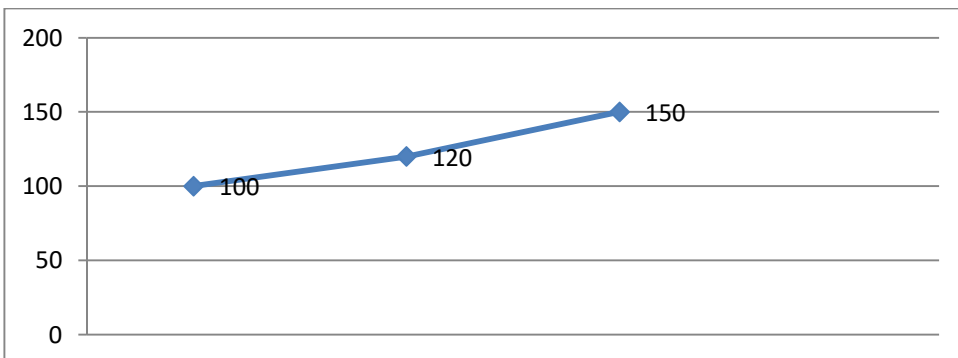
Cena transportu zastępczego – oferowanego dla służby zdrowia jako transport niespecjalistyczny (za kilometr w PLN)



Wniosek: Tylko dwa PS wskazały to działanie, a podane przez nie ceny odnoszą się do stawki netto za km.

Należy rozważyć poszerzenie przykładowego katalogu zakupów w PES i PS o tę usługę (przy zachowaniu zasady „otwartego katalogu”)

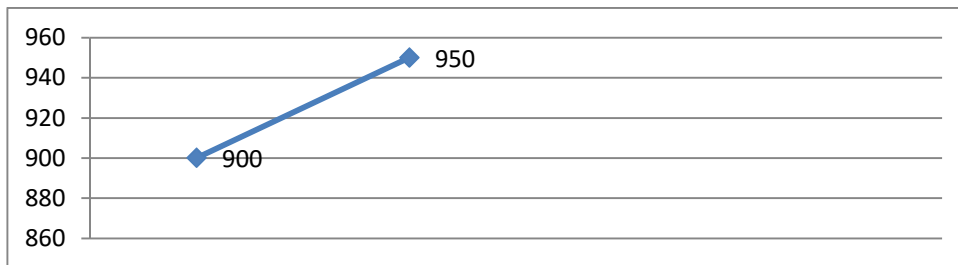
Cena usługi psychoterapeutycznej (za 1 godzinę w PLN)



Wniosek: Ceny za godzinę usługi psychoterapeutycznej są zróżnicowane w zależności od podmiotu oferującego usługę. Trzy PES i PS posiadają możliwość świadczenia usług psychoterapeutycznych. Proponują świadczenie usług dla personelu medycznego oraz osób, będących w izolacji i wszystkich tych, które potrzebują wsparcia w związku ze skutkami wywołanymi COVID-19.

Należy poszerzyć przykładowy katalog usług o usługi psychoterapeutyczne (przy zachowaniu zasady „otwartego katalogu”)

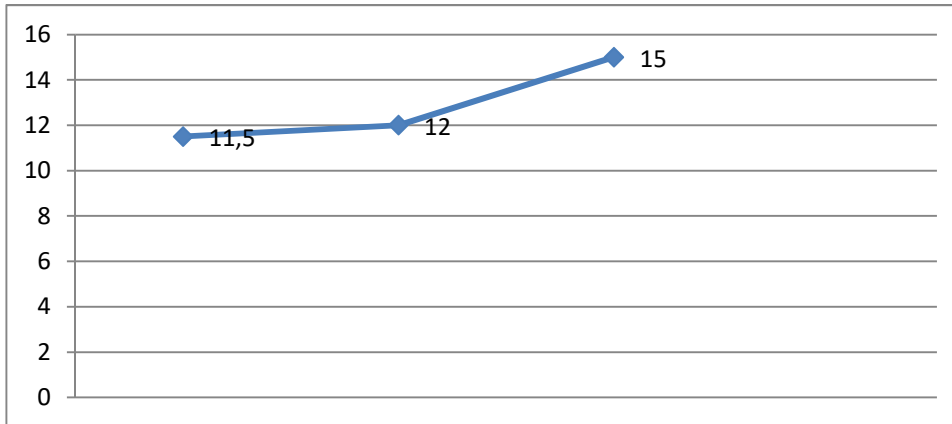
Cena wywozu śmieci – szpitale / DPS (za kontener KP7 - komunalne)



Wniosek: Cena różnicuje się ze względu na odległości (cena dojazdu). Dlatego pojawiły się widełki cenowe 900 - 950 zł/netto za kontener KP7.

Należy poszerzyć przykładowy katalog usług o usługi związane z transportem śmieci – dot. śmieci komunalnych (przy zachowaniu zasady „otwartego katalogu”)

Cena sprzątnia, w tym szpitali (za m²)



Wniosek: Cena jest zróżnicowana pod względem kalkulacji dotyczącej zlecenia sprzątnia większej powierzchni oraz w zależności od zakresu samej usługi (np. sprzątnie z odkażaniem z użyciem specjalistycznych środków). Im większy metraż powierzchni do sprzątnia, tym cena niższa. Okazjonalne/interwencyjne sprzątnie wyceniane jest najczęściej za usługę.

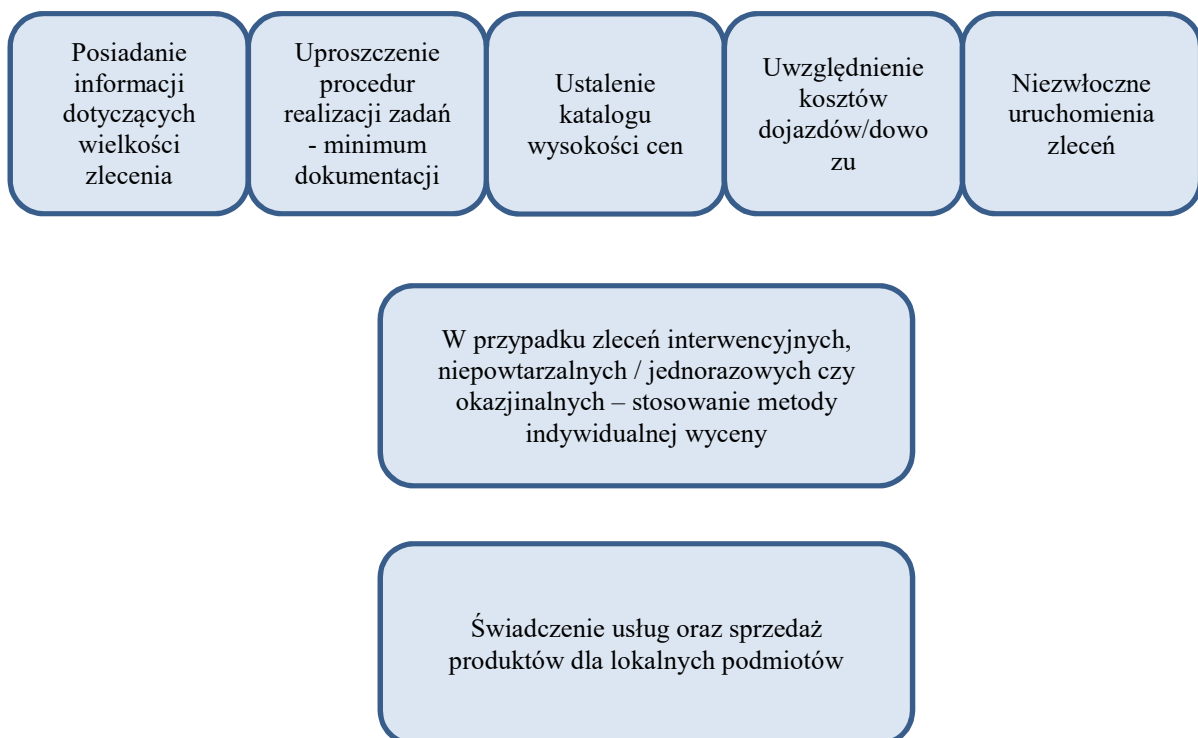
Cykliczne sprzątnie można wyceniać za m², natomiast wycena sprzątnia okazjonalnego preferowana jest w odniesieniu za daną usługę, ponieważ może zawierać różne warianty i zakres czynności

PES i PS w przypadku pozostałych zleceń wskazanych w raporcie, a nie uwzględnionych powyżej w poziomie cen, zobowiązały się do przygotowania oferty, w momencie powstania potrzeby. Brak wyceny „na teraz” uzasadniały brakiem wiedzy co do skali działań i ich szczegółowego zakresu.

4. Podsumowanie badań

Badania jednoznacznie wskazują na bardzo duże zainteresowanie i gotowość PS i PES realizacją zleceń. Wszystkie wskaźniki deklaratywnej współpracy są liczone powyżej **85%**. Dodatkowo blisko **89%** deklaruje rozpoczęcie realizacji zleceń w trybie „OD ZARAZ”. Co do możliwości infrastrukturalnych **81%** deklaruje ich posiadanie, natomiast **83%** deklaruje posiadanie niezbędnych uprawnień. Jeżeli PES i PS nie dysponują tymi komponentami w tym momencie, to są w stanie kompensować te deficyty podwykonawstwem. Do tego **47%** PES i PS posiada możliwości identyfikacji potrzeb, we wskazanych obszarach, poprzez współpracę bezpośrednią z JST (tu przede wszystkim z ośrodkami pomocy społecznej), szpitalami, DPS, ŚDS, ZOZ, ZOL, WZ i wieloma innymi. Dodatkowym walorem są dane uzyskane od PES i PS w zakresie dodatkowych usług oraz poszerzenia katalogu.

W zakresie potrzeb zgłaszanych przez PES i PS, aby współpraca przebiegała pomyślnie wskazano:





Wielkopolski Ośrodek
Ekonomii Społecznej

Biurowo WOES:
ul. 3 Maja 26
62-500 Konin

63 245 58 29
woes@spoldzielnie.org
www.woes.pl



Dane przygotowano na podstawie działań badawczych zespołu
Stowarzyszenia Na Rzecz Spółdzielni Socjalnych
oraz
Ogólnopolskiego Związku Rewizyjnego Spółdzielni Socjalnych

KWIECIEŃ 2020

